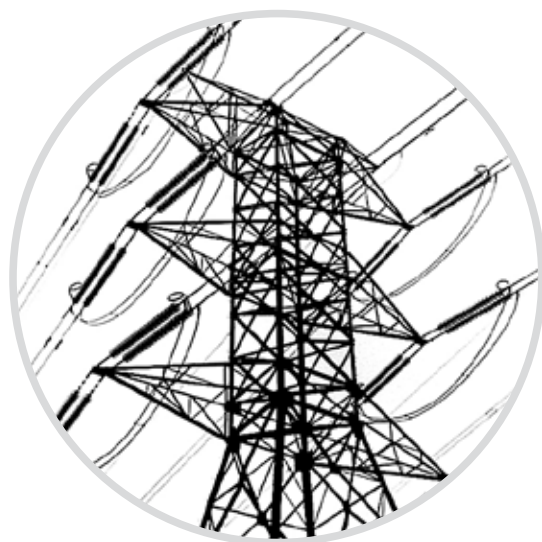


**Allmänna avtalsvillkor för
anslutning av elektriska
anläggningar till elnät
och överföring av el till
sådana anläggningar.**



Allmänna avtalsvillkor

utarbetade av Svensk Energi efter överenskommelse med Konsumentverket.

1. Inledande bestämmelser

1.1 Dessa allmänna avtalsvillkor avser anslutning av elektriska anläggningar och överföring av el till sådana anläggningar där anläggningsinnehavaren är en konsument. För anslutning och överföring av el till den som bedriver näringsverksamhet eller annan likartad verksamhet tillämpas andra villkor.

1.2 Dessa allmänna avtalsvillkor gäller tills vidare.

Den som har utarbetat dessa allmänna avtalsvillkor får efter överläggning med Konsumentverket ändra villkoren. Elnätsföretaget har rätt att införa sådana ändringar. Elnätsföretaget ska underrätta konsumenten om ändringarna minst tre månader innan de träder i kraft.

1.3 I dessa allmänna avtalsvillkor avses med

- *anvisat elhandelsföretag*: det elhandelsföretag som säljer el till den konsument som inte själv väljer elhandelsföretag. Det anvisade elhandelsföretaget utses av elnätsföretaget.

- *balansansvarig*: den som i avtal med den systemansvariga myndigheten åtagit sig det ekonomiska ansvaret för att elsystemet tillförs lika mycket el som tas ut i konsumentens uttagspunkt.

- *elhandelsföretag (elleverantör enligt ellagen)*: det företag som en konsument köper sin el av.

- *elnätsföretag (nätkoncessionshavare enligt ellagen)*: det företag som med stöd av nätkoncession ansluter och överför el åt konsumenten.

- *konsument*: en fysisk person till vilken el överförs huvudsakligen för ändamål som faller utanför näringsverksamhet.

- *konsumentens anläggning*: anläggning för användning av el inom fastigheten/ bostaden efter anslutningspunkten.

- *nätkoncession*: tillstånd att dra fram, använda och underhålla elledningar i det område där konsumentens anläggning finns.

- *passdel*: avser den del av säkringsutrustningen som begränsar storleken på den smältpatron (propp) som kan användas.

- *schablonberäkning*: den beräkning av mängden överförd el och dess fördelning över tiden som ett elnätsföretag inom ett av myndighet fastställt geografiskt område utför avseende kunder som har ett säkringsabonnemang om högst 63 ampère och som inte efter särskild överenskommelse timavräknas.

- *systemansvarig myndighet*: den myndighet, Affärs-verket svenska kraftnät, i fortsättningen Svenska Kraftnät, som har det övergripande ansvaret för att landets produktion och förbrukning av el är i balans.

- *uttagspunkt*: enligt ellagen den punkt där en konsument, som har ett avtal med ett elnätsföretag, tar ut el för förbrukning.

1.4 Elnätsföretaget är enligt personuppgiftslagen (1998:204) ansvarigt för de personuppgifter som behandlas enligt denna punkt.

Personuppgifter som lämnas till elnätsföretaget kommer att behandlas för att kunna fullgöra ingångna avtal eller skyldigheter som föreligger enligt lag eller annan författning.

Vidare kan personuppgifterna komma att användas för marknadsanalyser, statistik och för att utvärdera och informera om tjänster och produkter. Personuppgifter kan även komma att behandlas för marknadsföringsändamål av såväl elnätsföretaget som concernföretag samt dessa företags samarbetspartners.

Konsument som motsätter sig att personuppgifterna behandlas för marknadsföringsändamål kan när som helst, för att förhindra sådan behandling, meddela elnätsföretaget detta.

Personuppgifter kan för angivna ändamål komma att utlämnas till och inhämtas från företag i koncernen samt samarbetspartners. För uppdatering av personuppgifter kan uppgifter även inhämtas från offentliga och privata register.

Konsumenten har rätt att på begäran kostnadsfritt en gång per år få information om vilka uppgifter som finns registrerade om denne samt för vilka ändamål dessa uppgifter behandlas. Konsumenten kan även begära rättelse av felaktiga uppgifter om konsumenten.

Begäran om sådan information eller rättelse ska vara egenhändigt undertecknad och ställas till elnätsföretaget.

1.5 Den part som har en fordran mot den andra parten har rätt till ränta enligt räntelagen (1975:635).

2. Anslutning av elanläggning

Anslutning och överföring

2.1 För anslutning till elnätet samt överföring av el till konsumentens uttagspunkt gäller dessa villkor.

Elnätsföretaget tillämpar vid varje tidpunkt gällande prisbestämmelser.

2.2 Om elnätsföretaget eller konsumenten så önskar ska skriftlig anmälan göras eller skriftligt avtal träffas.

2.3 Elnätsföretaget bestämmer spänning och strömart. Om ändringar av dessa medför kostnader för konsumenten vid utbyte av apparater m.m. ska kostnaderna ersättas av elnätsföretaget. Hänsyn ska därvid tagas till uppkommen värdeförändring.

Hinder mot avtalets fullgörande

2.4 Part är inte skyldig att fullgöra avtalet om fullgörandet väsentligt försvåras till följd av hinder som denne inte råder över. Som hinder räknas krig, myndighetsbeslut, störningar i allmänna transportväsendet, extrema väderleksförhållanden eller annan händelse av exceptionell karaktär som väsentligt inverkar på avtalets fullgörande och som part inte kunnat förutse och vars menliga inverkan part inte rimligen kunnat undanröja.

Även om elnätsföretaget inte är skyldigt att fullgöra avtalet enligt första stycket föreligger rätt till skadestånd för konsumenten vid avbrott i överföringen enligt bestämmelser i ellagen (1997:857) som återges i punkterna 2.9 - 2.11 nedan.

2.5 Om den systemansvariga myndigheten begär att uttaget av el i området ska begränsas eller avbrytas är elnätsföretaget enligt ellagen skyldigt att avbryta eller begränsa överföringen av el till konsumentens uttagspunkt.

2.6 Elnätsföretaget har rätt att avbryta överföringen av el för att vidta åtgärder som är motiverade av elsäkerhetsskäl eller för att upprätthålla en god drift- och leveranssäkerhet. Avbrottet får inte i något fall pågå längre än åtgärden kräver.

2.7 Kan elnätsföretaget förutse annat än kortvariga avbrott i överföringen ska konsumenten i god tid underrättas om detta genom personligt meddelande eller där så är lämpligt genom anslag.

2.8 När det är nödvändigt att avbryta eller begränsa uttaget av el enligt punkterna 2.4 - 2.6 ska elnätsföretaget fördela tillgänglig överföringskapacitet så rättvist som möjligt.

Ersättning för skada m.m.

2.9 Om överföringen avbrutits på grund av konsumentens försummelse men elnätsföretaget inte haft rättslig grund att avbryta överföringen har

konsumenten rätt till ersättning för skada av elnätsföretaget.

2.10 Om elnätsföretaget inte har underrättat konsumenten enligt punkten 2.7 har denne rätt till ersättning för skada av elnätsföretaget.

2.11 Om överföringen avbrutits utan att det berott på konsumentens försummelse och utan att rätt därtill finns enligt punkten 2.6 har konsumenten rätt till ersättning för skada av elnätsföretaget om inte elnätsföretaget visar att avbrottet berott på ett hinder utanför elnätsföretagets kontroll som elnätsföretaget inte skäligen kunde förväntas ha räknat med och vars följder elnätsföretaget inte heller skäligen kunde ha undvikit eller övervunnit.

2.12 Beror avbrottet på någon som elnätsföretaget har anlitat för att utföra underhåll, reparation eller liknande arbete, är elnätsföretaget fritt från skadeståndsskyldighet endast om också den som har anlåtits skulle vara fri enligt punkten 2.11.

2.13 Rätten till ersättning enligt punkterna 2.9 – 2.12 omfattar utgifter och inkomstbortfall samt annan förlust på grund av avbrottet.

2.14 För skada orsakad genom inverkan av el finns bestämmelser om strikt ansvar i ellagen. I denna finns också bestämmelser om produktansvar. För skador orsakade genom uppsåt eller vårdslöshet gäller skadeståndslagen (1972:207).

Vid bestämmande av ersättning för skada tillämpas 5 kap. skadeståndslagen med undantag av vad som gäller enligt punkten 2.19.

Vid bestämmande av ersättning för sakskada enligt reglerna om produktansvar ska enligt ellagen ett belopp om 3.500 kr avräknas.

2.15 Konsumenten ska underrätta elnätsföretaget om anspråk på ersättning enligt punkterna 2.9-2.13 inom två år från det skadan inträffade.

Konsumenten ska underrätta elnätsföretaget om anspråk på ersättning enligt reglerna om produktansvar inom tre år från det konsumenten fått kännedom om att fordringen kunde göras gällande. Talan om ersättning måste dock väckas inom tio år från det att den som påstås vara skadeståndsskyldig tillhandahöll elen.

Om konsumenten inte uppfyller vad som anges i denna punkt har konsumenten förlorat sin rätt till ersättning för den uppkomna skadan.

2.16 Om en konsument påtalar att ett byte av

elhandelsföretag inte genomförts på rätt sätt eller i rätt tid svarar elnätsföretaget för att frågan, efter samråd med det anmälände elhandelsföretaget, utreds. Elnätsföretaget ska även lämna besked till konsumenten om vad som orsakat felaktigheten. Besked ska, om inte särskilda skäl föreligger, lämnas till konsumenten inom fjorton dagar från det att konsumenten tagit kontakt med elnätsföretaget.

2.17 Om elnätsföretaget inte fullgjort sin skyldighet enligt punkten 8.2 eller inte rapporterat insamlade mätvärden vid ett byte av elhandelsföretag eller vid ett påbörjande av elleverans enligt punkten 4.6 har konsumenten rätt till ersättning för den skada som därvid uppstår.

Om konsumenten gjort sannolikt att denne drabbats av skada men skadebeloppet inte uppgår till 100 kronor per uttagspunkt och skadetillfälle ska konsumenten ändå erhålla ersättning med detta belopp. För att få ersättning med högre belopp måste konsumenten styrka skadan och dess storlek.

2.18 Den skadelidande parten ska vidta skäliga åtgärder för att begränsa sin skada. Försummar den skadelidande parten det kan ersättningen reduceras i motsvarande mån.

2.19 Rätten till ersättning för skada omfattar inte skada hänförlig till näringsverksamhet.

Avbrottsersättning

2.20 Om överföringen av el avbrutits helt under en sammanhängande period om minst 12 timmar har konsumenten rätt till avbrottsersättning om inte någon av följande situationer föreligger:

1. Avbrottet beror på konsumentens försummelse.
2. Överföringen har avbrutits med stöd av punkten 2.6.
3. Elnätsföretaget kan visa att avbrottet berott på ett hinder utanför berört elnätsföretags kontroll, som detta inte skäligen kunde förväntats ha räknat med och vars följder detta inte heller skäligen kunde ha undvikit eller övervunnit.
4. Avbrottet är hänförligt till ett fel i ett ledningsnät vars ledningar har en spänning om 220 kilovolt eller mer.

2.21 Elnätsföretaget till vars nät konsumentens anläggning är ansluten ska betala avbrottsersättning till konsumenten enligt punkterna 2.22 – 2.26.

2.22 När avbrottsersättning beräknas ska en period med avbruten överföring av el (avbrottsperiod) anses avslutad vid den tidpunkt då avbrottet upphört, om överföringen därefter har fungerat oavbrutet under de närmast följande två timmarna.

Avbrottsersättningen ska för en avbrottsperiod om minst tolv timmar och högst tjugofyra timmar betalas med 12,5 procent av konsumentens beräknade årliga nätkostnad, dock lägst 2 procent av prisbasbeloppet enligt lagen (1962:381) om allmän försäkring avrundat till närmast högre hundratal kronor.

Om avbrottsperioden är längre än tjugofyra timmar ska för varje därefter påbörjad tjugofyrtimmarsperiod ytterligare ersättning betalas med 25 procent av konsumentens beräknade årliga nätkostnad, dock ytterligare lägst 2 procent av prisbasbeloppet avrundat till närmast högre hundratal kronor. Avbrottsersättningen ska för en avbrottsperiod uppgå till högst 300 procent av konsumentens beräknade årliga nätkostnad.

2.23 Avbrottsersättning får jämkas efter vad som är skäligt

- om avbrottsersättningen är oskäligt betungande med hänsyn till de ekonomiska förhållandena hos elnätsföretaget eller hos ägare till annat nät som på grund av avbrottet är ersättningskyldig gentemot elnätsföretaget enligt ellagen, eller

- om arbetet med att få igång överföringen av el har behövt försenas för att inte utsätta arbetstagarna för betydande risker.

2.24 Elnätsföretaget ska utge avbrottsersättning utan oskäligt dröjsmål och aldrig senare än sex månader från utgången av den månad då elnätsföretaget fick eller borde ha fått kännedom om avbrottet.

Om betalning inte sker i rätt tid utgår ränta enligt 6 § räntelagen för ej utgiven ersättning.

2.25 Om konsumenten inte erhållit avbrottsersättning ska konsumenten underrätta elnätsföretaget om anspråk på avbrottsersättning inom två år från det att avbrottet upphört. Gör konsumenten inte det har denne förlorat rätten till avbrottsersättning för det aktuella avbrottet.

2.26 Avbrottsersättning ska avräknas från skadestånd som betalas ut på grund av samma elavbrott.

Information

2.27 Elnätsföretaget ska informera konsumenten om leveranssäkerheten i elnätet och om rätten till avbrottsersättning och skadestånd.

3. Anläggningar

3.1 Parterna får inte använda sina anläggningar så att skada kan uppkomma på motpartens anläggningar, eller så att störningar kan uppstå i nätet eller för andra kunder.

Elnätsföretaget ska enligt ellagen tillse att överföringen av el är av god kvalitet.

Elnätsföretagets anläggningar

3.2 Elnätsföretaget drar mot engångsavgift fram erforderliga ledningar till en av elnätsföretaget vald anslutningspunkt. Elnätsföretaget äger ledningarna och bestämmer deras läge efter samråd med konsumenten. Önskar konsumenten annan anslutningspunkt, annat läge eller ökad kapacitet ombesörjer elnätsföretaget sådan åtgärd mot särskild ersättning för de merkostnader som därvid uppkommer.

3.3 Elnätsföretagets ledningar är avsedda för elanslutningen och överföringen av el och får inte utan tillstånd från elnätsföretaget utnyttjas för annat ändamål.

3.4 Elnätsföretaget har rätt att inom anslutningsfastigheten installera och bibehålla mätare jämte annan för kontroll av förbrukningen erforderlig utrustning, här kallad måtanordningen. Plats för denna väljes av elnätsföretaget efter samråd med konsumenten och ska upplåtas utan kostnad för elnätsföretaget. Mätanordningen är elnätsföretagets egendom eller upplåten till dennes förfogande och får hanteras endast av elnätsföretaget eller någon som detta anlitat. Om elnätsföretaget avser att byta mätare ska, om inte särskilda skäl föreligger, konsumenten i god tid innan informeras om orsak och tidpunkt för bytet.

För konsument som önskar annan mätning än den elnätsföretaget tillämpar för konsumenter inom schablonberäkningen finns särskilda bestämmelser om kostnader för mätare m.m. i ellagen.

3.5 Konsumenten ska se till att för denne tillgänglig måtanordning är lätt åtkomlig för elnätsföretaget. Elnätsföretagets plomberingar eller andra spärrdon får inte brytas.

Konsumentens anläggning

3.6 Alla förekommande arbeten på konsumentens anläggning ska utföras enligt elnätsföretagets anvisningar samt gällande bestämmelser. För arbetets utförande ska, om inte annat följer av gällande bestämmelser, anlitas behörig installatör.

3.7 Konsumenten ansvarar för att ha rätt avgiftsbestämmande passdel och säkring. Ändring

av avgiftsbestämmande passdel eller säkring får ske endast efter elnätsföretagets medgivande.

3.8 Inkoppling av konsumentens anläggning till nätet får endast utföras av elnätsföretaget.

3.9 För måtanordningen erforderlig utrustning, såsom mätartavla, mätarskåp och mätarmedlingar bekostas och ägs av konsumenten. Denne ska även ombesörja och bekosta installation av utrustningen.

3.10 Elnätsföretaget har rätt att kräva att konsumenten på egen bekostnad ändrar sin anläggning så att betryggande driftförhållanden uppnås och så att gällande bestämmelser uppfylls.

3.11 Konsumenten är skyldig att på elnätsföretagets begäran lämna uppgift om anslutna apparater och bruksföremål samt om dessas beskaffenhet och effektbehov.

3.12 Konsumenten får inte koppla samman elnätsföretagets anläggning med annan kraftkälla eller anläggning om inte annat avtalats.

3.13 Elnätsföretaget eller någon företag anlitat ska efter samråd med konsumenten lämna tillträde till dennes anläggning och till måtanordningen.

3.14 Elnätsföretaget har rätt att göra en besiktning av konsumentens anläggning.

Om elnätsföretaget vid inkoppling eller besiktning upptäcker felaktigheter i konsumentens anläggning, ska elnätsföretaget underrätta konsumenten om detta.

En besiktning innebär inte att elnätsföretaget övertar det ansvar och de skyldigheter som konsumenten eller den som utfört arbete på konsumentens anläggning kan ha.

3.15 Om elnätsföretaget och konsumenten kommit överens om att ett komplett femledarsystem ska finnas inom nätstationsområdet ska respektive part ha erforderlig kontroll över femledarsystemet så att funktionen upprätthålls i rimlig utsträckning. Överenskommelsen kräver ett separat avtal mellan parterna.

4. Mätning, insamling och rapportering av mätvärden samt fakturering

Mätning

4.1 Till konsumenten överförd el registreras av elnätsföretagets mätare eller av mätare som företaget godkänt.

Omfattar måtanordningen elmätare med överföring

av mätvärden eller pulser till terminal eller centralsystem och den överförda registreringen inte överensstämmer med elmätarens ska elmätarens registrering gälla.

4.2 Har konsumenten anledning att förmoda att fel föreligger i måtanordningen ska denne utan oskäligt dröjsmål anmäla detta till elnätsföretaget. Konsumenten har då rätt att påkalla provning av anordningen. Provnings utförs av elnätsföretaget om konsumenten godtar det. Konsumenten har dock rätt att begära att provningen kontrolleras eller utförs av opartisk sakkunnig.

4.3 Vid provning ska mätarens registrering anses godtagbar i det fall avvikelser inte är större än vad den får vara enligt vid var tid gällande föreskrifter. Är avvikelser större ska mätvärdena rättas och uttaget av el motsvara de rättade värdena.

4.4 Sker provning på konsumentens begäran och det då konstateras att mätarens registrering är godtagbar enligt punkten 4.3 ska konsumenten ersätta elnätsföretaget med högst de självkostnader som uppkommit för provningen. I annat fall bekostas provningen av elnätsföretaget. Företaget ska i förväg informera konsumenter som begär provning om beräknad kostnad för provningen.

Insamling och rapportering av mätvärden samt fakturering

4.5 Insamling av mätvärden ska ske i enlighet med vad som vid varje tid framgår av författning.

Insamling av mätvärden hos en konsument vars köp av el ingår i underlaget för schablonberäkning ska genomföras vid varje månadsskifte. Därutöver ska mätvärden insamlas vid byte av elhandelsföretag, påbörjande och avslutande av elleverans samt vid nyanslutning, permanent fränkoppling och byte av mätare.

Om elnätsföretaget inte kan genomföra insamling av mätvärden enligt ovan ska mätvärdet istället beräknas i enlighet med vid var tid gällande föreskrifter.

Om inte annat framgår av författning ska insamling av mätvärden ske vid tidpunkt och på sätt som bestäms av elnätsföretaget.

Elnätsföretaget får av konsumenten ta ut ersättning för skäliga kostnader som uppkommer i samband med annan insamling av mätvärden än ovan angivits, dock med undantag för insamling av mätvärden i samband med fränkoppling enligt punkten 6.4 nedan.

4.6 Elnätsföretagets skyldigheter att rapportera mätvärden regleras i författning.

Elnätsföretaget ska senast vid fakturering till konsument vars köp av el ingår i underlaget för schablonberäkning informera om följande:

- mätarställningar vid varje månadsskifte,
- energiförbrukning under mätperioden,
- beräknad årsförbrukning samt
- förbrukningsstatistik per månad i kWh och i procent av årsförbrukningen för de senaste tretton månaderna.

Vid påbörjad elleverans eller vid byte av elhandelsföretag (påbörjande eller övertagande av elleverans) ska elnätsföretaget senast 15 vardagar efter att leverans påbörjats/övertagits till konsument informera om följande:

- tidpunkten för påbörjande eller övertagande av elleverans,
- orsaken till meddelandet (påbörjande eller övertagande av elleverans),
- vilket elhandelsföretag som har avtal om elleverans i uttagspunkten,
- anläggningsidentitet (anl id),
- identitet för nätavräkningsområde (områdes id) samt
- mätaridentitet.

Till berörda elhandelsföretag sker motsvarande rapportering enligt författning.

4.7 Fakturering ska grundas på insamlade mätvärden.

Om särskilda skäl föreligger får dock faktureringen ske preliminärt och baseras på uppskattad mängd överförd el. Den uppskattade mängden överförd el ska då fastställas med ledning av konsumentens tidigare kända förbrukning samt övriga omständigheter som t.ex. av konsumenten uppgivna förändringar som kan antas påverka mängden överförd el.

Fakturering ska ske med högst tre månaders intervall om inte parterna kommit överens om annat. Konsumenten ska dock alltid ha rätt att välja månadsfakturering.

Om fakturering grundad på insamlade mätvärden inte skett och särskilda skäl enligt andra stycket inte föreligger har konsumenten efter begäran rätt till en kostnads- och räntefri avbetalningsplan avseende avstämt belopp där antalet delbetalningar står i relation till den tid förseelsen varat.

Har fakturering enligt andra stycket pågått längre än 12 månader har konsumenten efter begäran rätt till en reducering på avstämningsfakturan med 15 procent av skillnaden mellan vad som faktiskt respektive preliminärt fakturerats. Från och med 2010-07-01 ska istället för 12 månader gälla 8 månader.

Om avtalad fakturering har uteblivit och det beror på elnätsföretaget har konsumenten efter begäran rätt till en kostnads- och räntefri avbetalningsplan där antalet delbetalningar står i relation till antalet uteblivna fakturor.

Vid avstämning av fakturering som har grundats på uppskattade mätvärden (preliminär fakturering) ska avstämningen efter insamling av mätvärden (slutlig fakturering) ske med hänsyn tagen till de olika priser som har tillämpats för den tid avstämningen omfattar. Om inte särskilda skäl för annan beräkningsgrund föreligger ska uppskattningen därvid utföras som om konsumentens förbrukning följt kundkategorins normala förbrukningsmönster.

Om det finns anledning att anta att konsumenten i god tro betalat faktura som med fog kan uppfattas som slutlig för viss tidsperiod föreligger inte ytterligare betalningsskyldighet för sådan period.

Om inte synnerliga skäl föreligger ska fakturering vara grundad på insamlade mätvärden då avtalsförhållandet upphör.

4.8 Om det vid provning eller på annat sätt konstaterats att mätanordningen inte fungerar eller om denna registrerat annan mängd överförd el än den verkliga eller har fel skett vid insamling av mätvärden, uppskattar elnätsföretaget efter samråd med konsumenten och berörda elhandelsföretag den mängd el som överförs. Uppskattningen ska ligga till grund för elnätsföretagets fakturering.

Har överförd mängd uppskattats enligt föregående stycke ska elnätsföretaget meddela detta senast i samband med faktureringen.

4.9 Uppskattad överföring enligt punkten 4.8 ska fastställas med ledning av konsumentens tidigare kända mätvärden samt övriga omständigheter som kan ha påverkat omfattningen av överföringen.

4.10 Har den uppskattade överföringen i något av ovanstående fall baserats på oriktiga antaganden, ska reglering av det felaktigt fakturerade beloppet ske utan dröjsmål efter det att felet konstaterats. Avser regleringen mindre belopp sett i relation till årskostnaden ska den normalt ske vid påföljande faktureringsstillfälle, såvida inte konsumenten begär att få det utbetalt särskilt.

5. Betalning och säkerhet

5.1 Elnätsföretaget ska informera konsumenten om vilka betalningssätt och faktureringsalternativ som konsumenten har och i förekommande fall fakturaavgiftens storlek.

5.2 Konsumenten ska betala för att vara ansluten till nätet och för överföring av el. Betalningsskyldigheten omfattar även överföring av el som konsumenten inte

kunnat tillgodogöra sig på grund av fel inom sin anläggning, eller av annan orsak som inte beror på elnätsföretaget.

5.3 Om konsumenten börjar att ta ut el i uttagspunkten utan att ha något giltigt avtal med ett elhandelsföretag ska konsumenten betala för elen till det elhandelsföretag som elnätsföretaget är skyldigt att anvisa enligt punkten 8.3, enligt de villkor som detta elhandelsföretag tillämpar.

5.4 Betalning ska vara elnätsföretaget tillhanda senast på den i elnätsföretagets faktura angivna förfalldagen, vilken infaller tidigast 15 dagar efter det att elnätsföretaget avsänt fakturan. Förfalldagen bör som huvudregel infalla efter den 25 dagen i månaden.

5.5 Sker inte betalning i rätt tid har elnätsföretaget rätt att av konsumenten, förutom fakturabeloppet, fordra ränta enligt räntelagen från den i fakturan angivna förfalldagen och ersättning för de kostnader som är förenade med dröjsmålet. Hit räknas även kostnader för skriftlig betalningspåminnelse samt kostnader för verkställighet av betalnings- eller annan förpliktelse.

5.6 Om elnätsföretaget har skälig anledning att befara att konsumenten inte kommer att fullgöra sina betalningsförpliktelser har elnätsföretaget rätt att begära godtagbar säkerhet eller förskottsbetalning för fortsatt anslutning och överföring. Skälig anledning kan exempelvis vara brister eller förseningar beträffande tidigare betalningsförpliktelser till elnätsföretaget, kännedom om att konsumenten ådragit sig betalningsanmärkningar eller vetskap om att konsumenten har uppenbar oförmåga att göra rätt för sig.

Förskottsbetalning får inte omfatta större belopp än vad som motsvarar 4 månaders beräknade avgifter för överföring av el.

Säkerhet får inte omfatta större belopp än vad som motsvarar 6 månaders beräknade avgifter för överföring av el.

Har konsumenten under en tid av 8 kalendermånader från det att säkerhet ställdes eller förskottsbetalning första gången betalades i rätt tid fullgjort sina betalningsförpliktelser ska den ställda säkerheten återlämnas respektive kravet på förskottsbetalning avbrytas.

Om konsumenten har ställt säkerhet enligt denna punkt ska deponerade medel placeras på räntebärande konto, skiljt från elnätsföretagets egna tillgångar.

6. Avbrytande av överföring av el (frånkoppling) samt återinkoppling

6.1 När det gäller elnätsföretagets rätt att avbryta överföringen av el på grund av konsumentens avtalsbrott finns särskilda bestämmelser i ellagen.

6.2 Frånkoppling får ske om konsumenten försummar sina skyldigheter och försummelsen utgör ett väsentligt avtalsbrott.

Innan frånkoppling sker ska konsumenten uppmanas att inom viss skälig tid vidta rättelse och, i annat fall än som avses i punkten 6.3 nedan, underrättas om att frånkoppling annars kan ske. Sker rättelse får frånkoppling inte ske.

Sedan avtal ingåtts får frånkoppling inte ske endast på den grunden att konsumenten inte lämnat säkerhet eller betalat i förskott.

Om omständigheterna ger anledning att befara att frånkoppling skulle medföra ej obetydlig personskada eller omfattande sakskada, får frånkoppling inte ske. Det gäller dock inte om konsumenten handlar otillbörligt.

6.3 Om avtalsbrottet består i att konsumenten försummat att betala för överföring av el gäller, utöver vad som anges i punkten 6.2, att konsumenten sedan tiden för rättelse gått ut ska uppmanas att betala inom tre veckor från det att denne har delgetts uppmaningen och en underrättelse om att frånkoppling annars kan ske.

Ett meddelande om den uteblivna betalningen ska samtidigt lämnas till socialnämnden i den kommun där konsumenten får el överförd.

Sker betalning eller är fordringen tvistig, får frånkoppling inte ske. Frånkoppling får inte heller ske om socialnämnden inom den tid som anges i första stycket skriftligen har meddelat den som lämnat underrättelsen att nämnden tar på sig betalningsansvaret för skulden.

För att en fordran ska anses som tvistig krävs att konsumenten framställt en rättsligt relevant invändning i sak. En sådan framställning bör vara skriftlig.

Om fordran är föremål för tvist får överföringen av el inte avbrytas. Det innebär att konsumenten måste betala den del av fordran som konsumenten och elnätsföretaget är överens om att konsumenten ska betala. Den del som är tvistig behöver inte betalas förrän tvisten är avgjord.

6.4 Frånkoppling får även ske när konsumenten åsidosätter villkor i avtal beträffande den el som

elnätsföretaget överför till konsumenten och åsidosättandet medför rätt för elhandelsföretaget att begära frånkoppling. Ansvaret för att rätten till frånkoppling föreligger åligger alltid den som begärt åtgärden.

Har konsumenten, efter frånkoppling som skett enligt första stycket, bytt elhandelsföretag får elnätsföretaget inte vägra konsumenten återinkoppling.

6.5 Återinkoppling sker först då konsumenten uppfyllt samtliga sina förpliktelser enligt avtalet samt betalat skälig ersättning för elnätsföretagets kostnader som föranletts av åtgärder för frånkoppling och återinkoppling. Återinkoppling ska även ske om den kvarstående försummelsen är obetydlig.

7. Upplåtelse av mark, m.m.

7.1 För utförande och bibehållande av elnätsföretagets anläggningar för överföring av el inom företagets område för nätkoncession ska konsumenten upplåta mark i erforderlig mån och lämna elnätsföretaget tillträde till berörda fastigheter. Häri ingår rätt för elnätsföretaget att underhålla och reparera anläggningarna samt att fälla träd och buskar, som utgör fara eller hinder för anläggningarna. Skälig hänsyn ska därvid tas till konsumentens intressen.

7.2 Konsumenten ska erhålla ersättning enligt gällande författningar och praxis för skador till följd av åtgärder enligt punkten 7.1.

Är elnätsföretagets anläggningar avsedda uteslutande för anslutning och överföring av el till konsumentens anläggning lämnas ersättning endast för tillfälliga skador.

Ersättning lämnas inte i något fall för obetydliga tillfälliga skador.

7.3 Konsumenten får inte uppföra byggnad, ändra marknivå eller vidtaga andra åtgärder som äventyrar funktionen eller driften av elnätsföretagets anläggningar.

7.4 Om konsumenten kräver flyttning eller annan ändring av elnätsföretagets anläggningar, ska elnätsföretaget medverka till detta om inte väsentligt hinder av teknisk natur föreligger. Av flyttningen eller ändringen föranledda kostnader ska betalas av konsumenten.

7.5 Om elnätsföretagets anläggning inte är i funktion och inte heller i framtiden ska användas ska elnätsföretaget på egen bekostnad avlägsna anläggningen om konsumenten begär det och anläggningen innebär men för denne.

7.6 Konsumenten är skyldig att på begäran teckna servitutsavtal eller medverka till att elnätsföretaget erhåller ledningsrätt för sina anläggningar samt att verka för att elnätsföretaget till säkerhet för servitutsavtal erhåller inskrivning i fastigheten.

7.7 Innehar konsumenten fastighet med annan rätt än äganderätt ska vad som ovan är föreskrivet gälla i tillämpliga delar. Konsumenten ska verka för att elnätsföretaget tillförsäkras samma rättigheter som om konsumenten varit ägare till fastigheten.

8. Byte och anvisning av elhandelsföretag

8.1 Enligt ellagen kan ett byte av elhandelsföretag och/eller balansansvarig endast ske den första dagen i en kalendermånad. Det åligger det nya elhandelsföretaget att vid byte av elhandelsföretag anmäla detta till elnätsföretaget senast femtonde dagen i kalendermånaden innan bytet avses äga rum.

Om byte av elhandelsföretag och/eller balansansvarig inte skett på föreskrivet sätt kommer det tidigare elhandelsföretaget att fortsätta leveransen, respektive balansansvaret att kvarstå på den tidigare balansansvarige tills bytet kan äga rum.

8.2 Det åligger elnätsföretaget att efter att anmälan om nytt elhandelsföretag eller ny balansansvarig inkommit underrätta anmälande elhandelsföretag om anmälan är fullständig eller ofullständig. Vid fullständig anmälan ska elnätsföretaget bekräfta lämnade uppgifter samt om anmälan avser nytt elhandelsföretag ange beräknad årsförbrukning i uttagspunkten. Vid ofullständig anmälan ska det av underrättelsen framgå vad som är ofullständig/felaktigt i anmälan.

8.3 Om en konsument saknar avtal om elleverans med ett elhandelsföretag är elnätsföretaget enligt lag skyldigt att anvisa konsumenten ett sådant (anvisat elhandelsföretag).

Elnätsföretaget ska omedelbart underrätta konsumenten om vilket elhandelsföretag som anvisats och om konsumentens möjlighet att byta elhandelsföretag.

8.4 Lämnar elnätsföretaget en anvisning enligt punkten 8.3 till konsumenten ska elnätsföretaget samtidigt underrätta det anvisade elhandelsföretaget om detta.

9. Giltighet, ändringar och tillägg

9.1 Avtalet gäller tills vidare.

Om inte annat avtalats upphör avtalet om överföringen senast en månad efter uppsägning från konsumenten. Konsumenten har rätt att antingen muntligen eller skriftligen säga upp avtalet.

Konsumenten ska snarast efter uppsägningen få en skriftlig bekräftelse från elnätsföretaget.

9.2 Om inte annat avtalats får elnätsföretaget ändra sina priser. Vid sådana prisändringar ska elnätsföretaget underrätta konsumenten om ändringarna. Sådan underrättelse ska ske minst 15 dagar före ikraftträdandet, antingen genom ett särskilt meddelande till konsumenten eller genom annonsering i dagspressen och information på elnätsföretagets hemsida. Med dagspress avses den dagstidning som har störst spridning i den kommun där överföringen sker.

Prisändringar till följd av ändrade särskilda skatter eller av staten beslutade avgifter får ske och kan genomföras utan föregående underrättelse.

Av efterföljande faktura ska tydligt framgå när prisändring skett samt dennas storlek.

9.3 Vid prisändring tillämpas det nya priset med utgångspunkt antingen från insamlat mätvärde, om insamlingen sker inom skälig tid från ändringstidpunkten, eller från en på skälig grund uppskattad mätarställning.

10. Vägledning och tvistlösning

10.1 För vägledning kan konsumenten vända sig till Konsumenternas elrådgivningsbyrå eller till kommunal konsumentvägledare.

10.2 Tvist avseende giltighet, tolkning och tillämpning av dessa avtalsvillkor ska i första hand avgöras genom förhandlingar mellan parterna. Om sådana förhandlingar inte leder till att tvisten avgörs kan tvisten på konsumentens begäran prövas av Allmänna reklamationsnämnden. Tvisten kan även prövas av allmän domstol eller annan, enligt författning, behörig instans.

10.3 Om prövning av tvist sker i någon av de ovan nämnda instanserna får indrivning av den skuld som tvisten gäller inte ske förrän tvisten är slutligt avgjord.

10.4 Energimarknadsinspektionen är tillsynsmyndighet enligt ellagen och kan bl.a. utöva tillsyn över elnätsföretagens nättariffer för överföring av el. Vidare kan villkor och pris för anslutning prövas av Energimarknadsinspektionen.

Vi finns här för dig, och du är alltid välkommen till oss med dina frågor och synpunkter via mail på adressen: gavleenergi@gavle.se.

Vill du hellre ringa så är telefonnumret till vår kundservice 026-17 85 75, och vårt faxnummer är 026-17 85 09.

Om du vill besöka oss finns vi på Förrådsgatan 6, Näringen i Gävle.
Våra öppettider är vardagar kl 8-16.

Vill du skicka något till oss, ett brev till exempel, så är postadressen
Gävle Energi AB, Box 783, 801 29 Gävle.

Information och nyheter hittar du på vår hemsida www.gavleenergi.se

Välkommen till oss.

